



GUÍA DE USUARIO SERVICIO DE LOCALIZACIÓN NAVENTO® MÓVIL

Edición: 2.0

Fecha: 13/08/2008

Índice de Contenido

1	INTRODUCCIÓN	4
1.1	Servicio de Localización Navento® Móvil	4
1.2	Servicio Navento®	4
2	REGISTRO Y ALTA DE CLIENTE.....	5
2.1	Cómo acceder	5
2.2	Cómo realizar el alta.....	5
3	INSTALACIÓN Y ACCESO	7
3.1	Descarga.....	7
4	SISTEMAS OPERATIVOS	9
5	SYMBIAN Y WINDOWS MOBILE.....	10
5.1	¿Cómo acceder al Servicio de Localización Navento® Móvil?	10
5.2	Operativa Común	11
5.2.1	Uso del terminal móvil.....	11
5.2.2	Menú principal	12
5.2.3	Menú y botones contextuales	13
5.2.4	Cuadros de diálogo.....	13
5.2.5	Listas combinadas y filtro	14
5.2.6	Cuadros de edición numérica	15
5.2.7	Cuadros de fecha.....	15
5.3	Seguimiento.....	16
5.3.1	¿Cómo acceder al seguimiento?	16
5.3.2	Opciones del mapa	16
5.3.3	Menú de opciones	17
5.3.4	Atajos del teclado	18
5.3.5	Colores de los iconos de dispositivos.....	18
5.3.6	Pedir posición: ¿dónde está?	19
5.3.7	Recorrido: ¿dónde ha estado?	21
5.3.8	Grupo: ¿dónde están todos?	22
5.3.9	¿Cómo realizar una llamada directa a Asistencia?	22
5.4	Seguridad.....	23
5.4.1	¿Cómo acceder a la seguridad?.....	23
5.4.2	Activar la seguridad	23
5.4.3	Desactivar y consultar	24
5.5	Alertas	24

5.5.1	¿Cómo buscar una alerta de robo?	24
5.6	Dispositivos	25
5.6.1	¿Cómo acceder a la administración de dispositivos?.....	25
5.6.2	¿Qué puedo administrar?	25
5.7	Ajustes y Acerca de	26
5.7.1	Ajustes	26
5.7.2	Acerca de.....	26
6	TERMINALES JAVA	28
6.1	Uso genérico del terminal móvil	28
6.2	Cómo acceder al Servicio de Localización Navento® Móvil.....	28
6.3	Operativa común	29
6.3.1	Menú principal	29
6.4	Seguimiento.....	30
6.4.1	Opciones de Mapa	30
6.5	Atajos del teclado.....	31
6.6	Información sobre los dispositivos en el mapa.....	32
6.6.1	Última posición ¿dónde está?.....	32
6.6.2	Recorrido: ¿dónde ha estado?	33
6.6.3	Grupo: ¿dónde están todos?	34
6.7	Informes	34
6.8	Seguridad.....	35
6.8.1	¿Cómo acceder a la seguridad?.....	35
6.8.2	Activar la seguridad	35
6.8.3	Desactivar y Consultar	36
6.9	Alertas	36
6.9.1	Cómo buscar una alerta de robo	36
6.10	Dispositivos	37
6.10.1	Cómo acceder a la administración de dispositivos	37
6.10.2	¿Qué puedes administrar?	37
6.11	Acerca de.....	38
7	Servicios Adicionales	40
7.1	Servicio Roaming.....	40
8	Apéndice I: Licencias.....	41
9	Glosario.....	45

1 INTRODUCCIÓN

El **Servicio de Localización Navento® Móvil** te permite acceder a los Servicios de Localización de **Navento®** a través de tu terminal móvil (teléfono, PDA...) con acceso a Internet. Este manual explica la operativa de la aplicación para terminales móviles Symbian y Windows Mobile en un primer apartado y terminales JAVA posteriormente.

1.1 Servicio de Localización Navento® Móvil

El **Servicio de Localización Navento® Móvil** es una aplicación que se ejecuta en terminales móviles (Symbian Serie 60 versiones 2 y 3; y Windows Mobile 5 o posterior y Java MIDP 2.0 y CLDC 1.1) y que te permite acceder al Servicio **Navento®** de Localización

1.2 Servicio Navento®

Navento® suministra un servicio de localización genérico, de fácil uso y que puede ser utilizado tanto en entornos particulares como profesionales (empresas).

Navento® suministra dispositivos localizadores basados en **tecnología A-GPS**, portátiles y de reducidas dimensiones que te permitirán localizar en tiempo real tus dispositivos, configurar y notificar alertas vía SMS, realizar un seguimiento minuto a minuto y generar informes, desde Internet o desde tu propio teléfono móvil a través del **Servicio de Localización Navento®**.

Después de adquirir tu dispositivo localizador, o descargarte el software **N-Mobile** para terminales GPS, te debes dar de alta como cliente a través de Internet. El alta incluye la elección del plan de servicio mensual más adecuado a tu necesidad, el registro de los datos de cliente solicitados y la aceptación del contrato. Una vez realizada el alta desde Internet, podrás acceder de forma inmediata a todas las funcionalidades suministradas por **Navento®** las **24 horas** del día desde **Internet** y desde tu **teléfono móvil**.

- Localización a través de **cartografía 2D y 3D** mediante imágenes por satélite (Google Maps).
 - **¿Dónde está?** Localización de tu dispositivo en tiempo real sobre mapas que ofrecen diferentes niveles de detalle, desde callejeros hasta mapas de carreteras.
 - **¿Dónde ha estado?** Solicita los recorridos que ha realizado tu dispositivo en las fechas que elijas y visualízalos sobre el mapa con indicaciones de cambios de estado, dirección en la que has movido el dispositivo, etc.
- **Botón de Pánico** (sólo para dispositivos **N-Ghost®**). Ante una posible emergencia, al pulsar este botón se envía una alarma silenciosa y se establece comunicación por voz con el Servicio de Telesistencia ante una posible emergencia.
- **Configuración de Alertas**. Con esta funcionalidad puedes crear alertas de zona, alertas de velocidad, alertas de robo, alertas de batería baja, etc., así como recibir notificaciones de las mismas vía SMS.
- Generación, visualización e impresión de **informes** de posiciones, recorridos y alertas generadas de tus dispositivos.
- **Administración** de grupos, usuarios y dispositivos para que modifiques cuando quieras la organización de tus dispositivos, etc.
- **Adquisición y gestión de bonos** de localización puntual y envío de SMS

2 REGISTRO Y ALTA DE CLIENTE

Una vez adquirido tu dispositivo **Navento®** de Localización, debes darte de alta como cliente desde nuestra página Web www.navento.com en **Alta de Cliente** y seguir una serie de sencillos pasos que te explicamos a continuación.

2.1 Cómo acceder

Para darte de alta como cliente, realiza los siguientes pasos:

1. Introduce <http://www.navento.com> en la barra de direcciones de tu navegador Web.
2. Haz clic en **Alta de cliente**



2.2 Cómo realizar el alta

El proceso de alta se compone de una serie de formularios en los que tendrás que introducir diversa información y por los que puedes navegar mediante los botones **Anterior** y **Siguiente**. Puedes cancelar el proceso de alta en cualquier momento haciendo clic en **Cancelar**.

1. Lee las instrucciones de uso antes de comenzar el alta.
2. Lee atentamente el Aviso Legal y haz clic en **He leído y acepto las condiciones** antes de proseguir con el Alta.
3. Introduce el **Código** y el **PIN** que encontrarás dentro de la caja que contiene tu dispositivo **Navento®**. Si te has descargado **N-Mobile®** (el software GPS de **Navento®** para convertir tu

terminal GPS en un localizador), por favor, consulta la guía de usuario **N-Mobile - Localización para móviles GPS**.

4. Selecciona el **Plan de Servicio** a contratar para tu dispositivo.
5. Para visualizar las características de cada Plan de Servicio, haz clic en el nombre del Plan y te aparecerá una nueva pantalla con toda la información del servicio a contratar.

Recuerda que nuestros precios son **IVA incluido** y son válidos sólo para el territorio español. Si tienes alguna duda, puedes contactar con nuestro **Centro de Atención al Cliente** en el 902 20 60 40 ó en el +34 913 37 19 31.

6. Introduce tus datos personales o de empresa. El **Contacto** se refiere a la persona con la que quieres que contactemos ante cualquier incidencia. El número de teléfono móvil será el que recibirá los mensajes de aviso de los servicios y alertas **Navento®**.
7. Introduce un **Nombre de usuario** y una **Contraseña** (debes escribir la contraseña dos veces para comprobar que no ha habido ningún error). Selecciona la **Zona horaria** en la que te encuentras y el idioma en el que quieres que se desarrolle la comunicación del servicio **Navento®**.

Con el Usuario y la Contraseña introducidos, accederás al **Servicio de Localización Web de Navento®** como Administrador. Para habilitar accesos a otros usuarios que autorices, deberás hacerlo dentro de la pestaña de Opciones Avanzadas del panel **Administración**.

8. En el siguiente paso deberás elegir el método de pago **Domiciliación Bancaria**
9. Sigue las instrucciones que te irán apareciendo para finalizar el proceso de alta.
10. Una vez hayas finalizado el proceso de alta correctamente, recibirás un correo electrónico de bienvenida y el contrato definitivo de los servicios que has contratado con **Navento®**.
11. A partir de este momento, podrás visualizar la localización de tus dispositivos desde Internet o desde cualquier teléfono móvil.

Recuerda que para visualizar tus dispositivos desde tu teléfono móvil, debes descargarte gratuitamente el software del **Servicio de Localización Móvil de Navento®** que encontrarás en la zona "**Ya soy Cliente**" en www.navento.com dentro del apartado "Documentación útil > Biblioteca > Aplicaciones para el móvil".

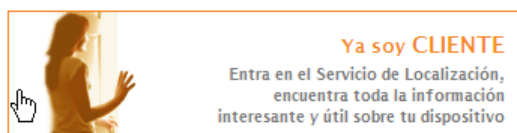
3 INSTALACIÓN Y ACCESO

El primer paso que tienes que realizar antes de poder localizar tus dispositivos Navento desde tu terminal móvil, es descargar e instalar la aplicación **Servicio de Localización Navento® Móvil** en tu móvil. La instalación es distinta según tengas un terminal Symbian, Windows Mobile o Java. Te explicamos a continuación la descarga e instalación para los tres tipos de terminales móviles.

3.1 Descarga

La descarga e instalación del **Servicio de Localización Navento® Móvil** se hace a través de www.navento.com.

1. Haz clic en **Ya soy cliente**



2. Se te abrirá una nueva ventana en la que tendrás que hacer clic en **Descarga Aplicaciones para tu Móvil**.



3. Se te volverá a abrir otra ventana, en la pestaña **Servicio de Localización Navento® Móvil** tendrás que elegir la **Marca** y el **Modelo** de tu terminal móvil, así como introducir el número de teléfono para recibir vía SMS un enlace y proceder a la descarga de la aplicación.
4. Debes escribir el **Código de verificación** que aparece en la pantalla. Si no puedes ver bien ese número, haz clic en **Recargar Código** para que te aparezca uno nuevo.
5. Haz clic en **Descargar**.

6. Seguidamente, recibirás un SMS desde **Navento®** en tu móvil con un enlace para iniciar la descarga.
7. Debes acceder a este enlace desde tu móvil. Puedes hacerlo directamente si tu terminal tiene reconocimiento de direcciones Web en los mensajes, o puedes copia o escribir la dirección Web en el navegador de tu móvil. Si has seguido el proceso correctamente, se iniciará la descargas de la aplicación en tu móvil.
8. Una vez descargada la aplicación, ya sólo te quedará ejecutarla desde el directorio en que se haya guardado y empezar a utilizar tu terminal móvil de forma inmediata para localizar tus dispositivos **Navento®**.

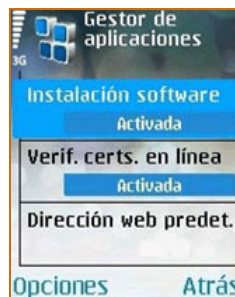
El envío de SMS por parte de **Navento®** es gratuito, no obstante, es posible que tu operador de telefonía móvil te cobre por el tráfico que genere la descarga.

Si tienes algún problema con el enlace, o no sabes cómo ir a la dirección Web desde tu móvil, puedes descargarte la aplicación también a través de tu PC. Para ello copia el link recibido en el navegador Web de tu PC y realiza la descarga en tu ordenador.

Luego, tendrás que conectar tu terminal móvil al PC (vía infrarrojos, Bluetooth, o a través de un cable USB) y descargarte la aplicación a tu terminal móvil.

Recuerda que tienes a tu disposición el **Centro de Atención al Cliente de Navento®** (902 20 60 40) para solucionar cualquier duda o problema que tengas al respecto.

Configuración de Permisos de Instalación en Symbian: algunos teléfonos vienen configurados de manera que no permiten instalar aplicaciones no firmadas. Para poder instalar el software **Antirrobo Móvil** si tienes un terminal con Sistema Operativo Symbian, debes ir a la aplicación **Gestor de Aplicaciones** y en el menú **Herramientas → Opciones** establecer como "**Activada**" la "**Instalación Software**."

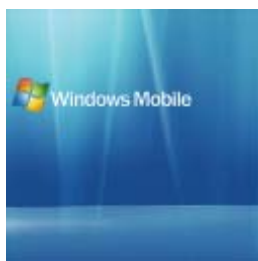


4 SISTEMAS OPERATIVOS

En los siguientes capítulos te explicamos la operativa genérica del **Servicio de Localización Navento® Móvil**, dependiendo del sistema operativo de tu terminal (Symbian y Windows Mobile o Java).

Para saber cuál es tu sistema operativo y poder consultar este manual correctamente, te ofrecemos algunas indicaciones de ayuda:

- Consulta el manual original de tu terminal móvil en donde encontrarás sus especificaciones técnicas.
- Si no dispones del manual de tu terminal móvil, puedes consultar sus especificaciones técnicas en Internet escribiendo la marca y modelo del mismo en cualquier buscador (Google, Yahoo, Terra, etc.), consultando el sitio oficial del fabricante o incluso buscando las características de tu móvil en cualquier enciclopedia online y páginas tecnológicas (Wikipedia, www.moviles.com, etc.)
- Generalmente, todos los móviles suelen tener un menú de aplicaciones, navega por sus opciones hasta encontrar la información específica del sistema que soporta tu terminal móvil.
- No obstante lo anterior, en una próxima versión del **Servicio de Localización Navento® Móvil**, podrás consultar el sistema operativo sobre el que se ha instalado la aplicación de **Navento®** dentro del apartado “**Acerca de**”.
- Imágenes de ejemplo para identificación del Sistema Operativo:

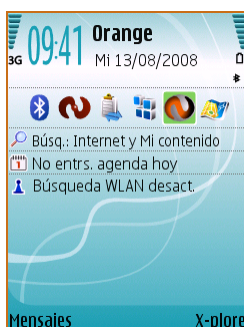


5 SYMBIAN Y WINDOWS MOBILE

5.1 ¿Cómo acceder al Servicio de Localización Navento® Móvil?

Los pasos para entrar al **Servicio de Localización Navento® Móvil** son los siguientes:

1. Una vez instalada la aplicación, puedes acceder al servicio desde el menú o carpeta en donde se haya guardado el software.

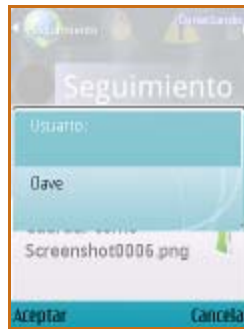


2. La aplicación se conectará a Internet nada más iniciarse. Dependiendo de cómo tengas configurado tu teléfono, es posible que te pregunte qué punto de acceso de red tienes que usar. De todos los mostrados, es necesario elegir uno que proporcione acceso a Internet.

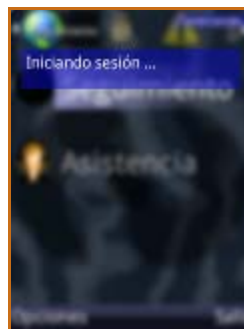


Es importante seleccionar el punto de acceso del operador para conectarte a la aplicación de **Navento®**. Para ello, conviene que leas las especificaciones de tu Terminal. Ejemplo de puntos de acceso a seleccionar según operador: amena Internet (Orange), Internet GPRS (Vodafone) y Movistar Internet (Movistar). En algunos casos, es probable que la opción de conexión a Internet ya esté configurada por defecto en tu Terminal móvil. No obstante, es conveniente que lo compruebes

3. Te aparecerá una pantalla en la que debes introducir el **Usuario** y la **Clave** o contraseña para iniciar la sesión. Estos datos son los mismos que introdujiste al darte de alta como cliente. Haz clic en **Aceptar** para iniciar la sesión.



4. Seguidamente la aplicación se conectará con el servidor para validar los datos, mientras, se te mostrará el mensaje “**Iniciando sesión...**”. El dispositivo guarda los datos de la sesión anterior. En caso de que sea el mismo usuario, bastará con hacer clic en Aceptar para conectarse.



- Las funcionalidades del **Servicio de Localización Navento® Móvil** mejoran y se actualizan constantemente. De vez en cuando se producirán cambios que requerirán que actualices la versión que tienes en uso. Si esto ocurre, el dispositivo te informará que la versión que tienes instalada no es la última, por lo que será necesario que instales la última versión disponible para que puedas tener acceso a todas las funcionalidades del servicio.

5.2 Operativa Común

La aplicación **Servicio de Localización Navento® Móvil** tiene una serie de opciones y menús que te permiten acceder a las principales funcionalidades del Servicio de Localización de **Navento®**. Para moverte por los menús tienes varias formas dependiendo del terminal móvil.

5.2.1 Uso del terminal móvil

El **Servicio de Localización Navento® Móvil** se usa a través de una interfaz gráfica de usuario. Los menús se manejan con los cursores y las teclas de selección, o bien, en el caso de dispositivos con pantalla táctil, mediante el uso del lápiz (stylus) de la PDA.

- Los terminales móviles (teléfonos o PDAs) suelen contar con los siguientes elementos:
 - o **Cursores o joystick** para desplazarse entre diferentes elementos de los menús.
 - o **Teclas de selección** izquierda y derecha.
 - o **Botón central** para realizar una determinada acción.

- Los terminales móviles con pantalla táctil poseen dos formas de acceder y activar los controles gráficos:
 - o Mediante **cursores y teclas** de selección.
 - o Presionando sobre la pantalla táctil con su **lápiz o stylus**.

Consulta el manual de su dispositivo si tienes dudas sobre su uso y sus funcionalidades.

5.2.2 Menú principal

En la parte superior de la pantalla se pueden ver una serie de iconos, tal como aparece en la siguiente imagen.

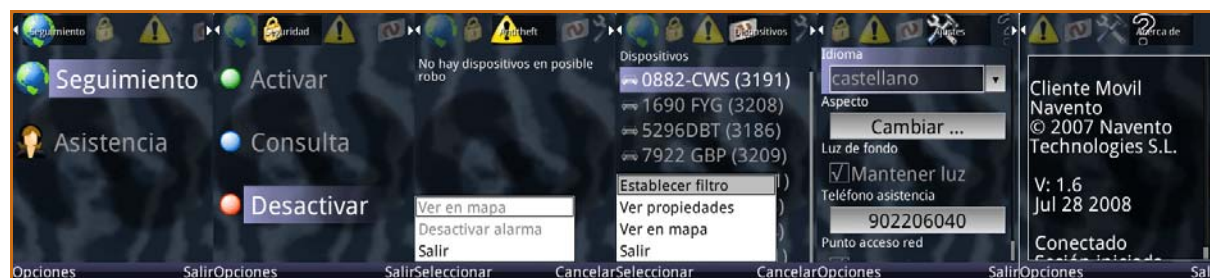


Cada icono engloba un grupo de opciones de la aplicación. La forma de navegación o trabajo es la siguiente:

- Para seleccionar los iconos utiliza **los cursores (joystick)** izquierdo y derecho. Después activa la opción mediante el botón central. Si la opción activada contiene varias opciones, a su vez, selecciona una mediante los cursores arriba y abajo.
- Para pantallas táctiles utiliza el **lápiz (stylus)** presionando sobre el icono deseado:
 - o Para visualizar las opciones que se encuentren ocultas haz clic en ◀ o ▶ según se encuentre a la derecha o izquierda de la selección actual.
 - o Para salir de la aplicación haz clic en ▶, te pedirá confirmación de la operación.

En la siguiente imagen aparecen todas las pantallas principales de la aplicación:

- **¡Error! No se encuentra el origen de la referencia.:** localización en mapas 2D y 3D. También muestra informes.
- **Seguridad:** consulta y activación/desactivación de la seguridad del vehículo.
- **Alertas:** listado de alertas generando enlazando a su localización en el mapa.
- **Dispositivos:** administración de dispositivos. Sólo está habilitado para el usuario que se dio de alta como cliente en www.navento.com
- **Ajustes:** idioma, tamaño de letra o luz en pantalla.
- **Acerca de:** copyright, versión y estado de conexión de la aplicación.



- ☑ Cuando aparece el icono de alerta parpadeando en la esquina superior derecha de la pantalla quiere decir que posees dispositivos de localización en posible estado de robo.

5.2.3 Menú y botones contextuales

En la parte inferior de las pantallas puede haber uno o dos iconos que se corresponden con las **teclas de selección** del teléfono. La tecla de la izquierda despliega un menú contextual y la tecla de la derecha cancela la acción actual o cierra la ventana actual. En las pantallas táctiles puedes acceder a cualquier menú o botón presionándolo con el **lápiz**.



5.2.4 Cuadros de diálogo

Los cuadros de diálogo se utilizan para mostrarte información, solicitarte datos o confirmación a ciertas operaciones, por ejemplo, salir de la aplicación.

- **Informativos o de confirmación:** estos cuadros de diálogo disponen de uno o dos botones en la parte inferior con un rótulo que indica la acción que realizan (Aceptar, Cancelar...). Para activar un botón hay que presionar la **tecla de selección** que se sitúa debajo del mismo. En las pantallas táctiles puedes activar cualquier botón presionándolo con el **lápiz**.



- **De selección e introducción de datos:** estos cuadros de diálogo pueden tener varias líneas, la línea que aparezca marcada o iluminada es en la que está situado en ese momento. Para ir a la línea anterior o posterior, mueve el **cursor o joystick** arriba o abajo, respectivamente. En las pantallas táctiles puedes activar cualquier botón o campo presionándolo con el **lápiz**.

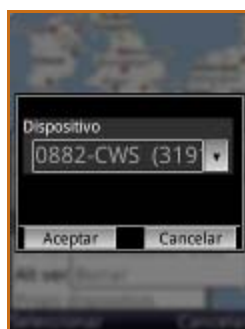


En los siguientes apartados se explican de forma detallada todos los tipos de campos existentes en los cuadros de diálogo.

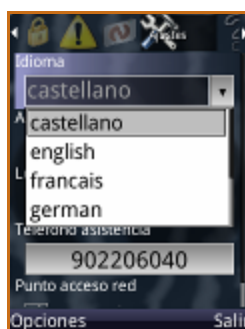
5.2.5 Listas combinadas y filtro

Las listas combinadas muestran una lista de dispositivos, grupos, etc., de entre los que deberás seleccionar uno.

1. Pulsa el **botón central del joystick** para desplegar la lista de opciones.

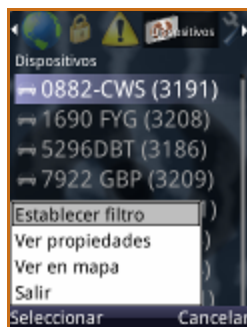


2. Puedes moverte por las opciones de varias formas:
 - a. Mueve el joystick **arriba** y **abajo** para cambiar la selección de línea en línea.
 - b. Mueve el joystick a **derecha** o **izquierda** para avanzar o retroceder una página.
 - c. Utiliza la tecla ***** para situarte en la primera línea.
 - d. Utiliza la tecla **#** para situarte en la última línea.



3. Puedes cancelar la acción con la tecla de selección derecha o haciendo clic en **Salir/Cancelar**.

- Si quieres filtrar los nombres que aparecen en la lista, haz clic en **Opciones** y después en **Establecer filtro**. También puedes pulsar cualquier botón numérico o, si es una pantalla táctil, pulsa con el lápiz en el texto de la lista. Dentro del campo de texto que te aparecerá, introduce el texto a buscar.



- Quando despliegues la lista, sólo te aparecerán aquellos nombres que contengan el texto del filtro. Dicho texto se aplicará en la búsqueda a cualquier parte del nombre a buscar, no tiene por qué coincidir con el comienzo de una palabra.

5.2.6 Cuadros de edición numérica

Los cuadros de edición permiten introducir entre otros, números de teléfono.

- Si el terminal móvil cuenta con **teclado numérico**, sólo hay que ir pulsando los números. Para borrar el carácter actual (barra vertical parpadeante, se puede desplazar el cursor moviendo el joystick a izquierda o derecha) hay que pulsar la tecla Borrar del terminal móvil.
- Si el terminal móvil cuenta con **pantalla táctil**, al presionar con el lápiz sobre el cuadro de edición aparecerá debajo un pequeño teclado con el que introducir los números presionando sobre ellos con el lápiz, tal como se muestra en la siguiente imagen. Para borrar presiona ◀ y para cerrar el cuadro presiona X



5.2.7 Cuadros de fecha

Los cuadros de fecha permiten introducir la hora y fecha que desees. Presentan la hora en formato 24 horas (hh:mm) y a continuación la fecha en formato día/mes/año (dd/mm/aaaa):

- Si el dispositivo cuenta con **teclado numérico**, sólo hay que ir pulsando los números en cada campo. Para desplazarse entre los campos (hora, minuto, día, mes, año) hay que mover el **joystick a izquierda y derecha**.

Si el dispositivo cuenta con **pantalla táctil**, al presionar con el lápiz sobre el cuadro de fecha aparecerá debajo un pequeño teclado con el que introducir los números presionando sobre ellos con el lápiz.

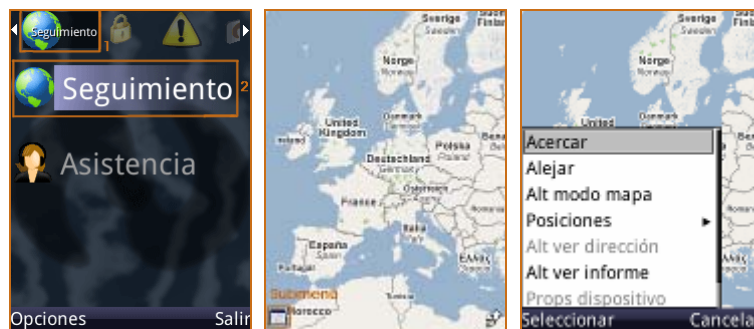


5.3 Seguimiento



Seguimiento de dispositivos a través de cartografía 2D y 3D mediante imágenes por satélite (Google Maps). Gracias a esta funcionalidad puedes consultar dónde está tu dispositivo **Navento®** de localización y dónde ha estado.

5.3.1 ¿Cómo acceder al seguimiento?

Selecciona el icono **Seguimiento** del menú principal y dentro del mismo selecciona la opción del submenú llamada también **Seguimiento**. Se te abrirá una pantalla con el mapamundi y en donde aparecerá en la parte inferior izquierda un submenú para acceder a las opciones de seguimiento.



5.3.2 Opciones del mapa

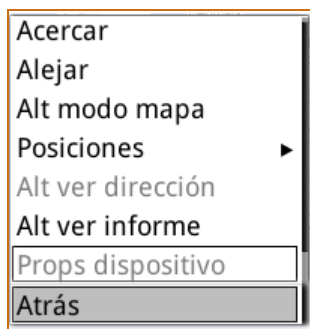
El acceso a la mayoría de las funcionalidades del **Servicio de Localización Navento® Móvil** son accesibles a través de submenús, representados en el móvil a través del icono  que se encuentra en la esquina inferior izquierda de la pantalla de tu terminal móvil. En la esquina inferior derecha aparece el icono  con el que volverás al menú principal de la aplicación.

5.3.3 Menú de opciones

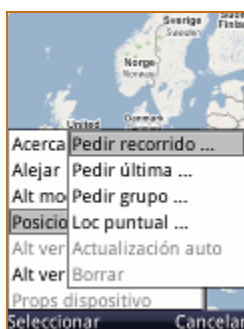
Te explicamos a continuación las funcionalidades a las que tienes acceso a través del **menú Opciones**



dentro de **Seguimiento**:



- **Acercar**: aumenta el nivel del zoom sobre el mapa
- **Alejar**: aleja el nivel del zoom sobre el mapa
- **Alt modo mapa**: cambia (alterna) entre el mapa en modo normal (2D) y el modo satélite (3D)
- **Posiciones**: al acceder a esta opción, se abrirá un nuevo desplegable con las opciones de localización.



- **Pedir recorrido...**: muestra el recorrido de un dispositivo en las fechas seleccionadas.
- **Pedir última...**: te muestra la última posición recibida del dispositivo.
- **Pedir grupo...**: te muestra las últimas posiciones recibidas de cada uno de los dispositivos de un grupo.
- **Loc puntual...**: te permite solicitar la posición del dispositivo en tiempo real en aquellos dispositivos que tienen activado el Modo de Localización.
- **Actualización auto**: la posición del dispositivo se va actualizando automáticamente mostrándote la posición centrada en el mapa.
- **Borrar**: limpia la información sobre el mapa (iconos, recorridos, etc.)
- **Alt ver dirección**: te permite mostrar u ocultar la información de detalle del dispositivo.
- **Alt ver informe**: muestra u oculta el informe acerca de la posición actual del dispositivo.
- **Props dispositivo**: te muestra las propiedades del dispositivo.

- **Atrás:** sales del modo Mapa








5.3.4 Atajos del teclado

A continuación te presentamos las acciones que se pueden realizar con a través del teclado de tu móvil:

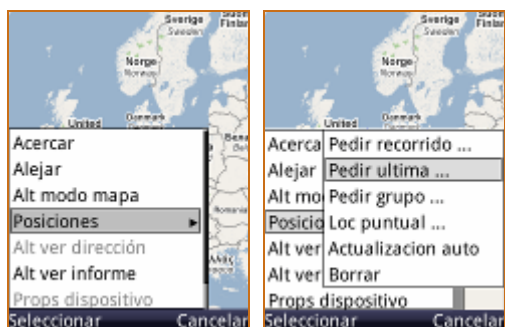



5.3.5 Colores de los iconos de dispositivos

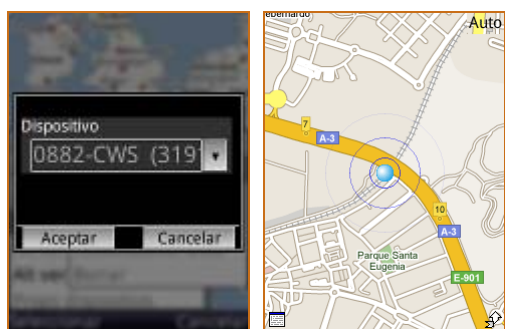
Para facilitar su visualización, los dispositivos Navento® aparecen reflejados sobre el mapa en forma de esferas con diferentes colores según su velocidad o estado en ese instante, tal y como se indica a continuación:

-  **N-Auto y N-Card:** Primera posición que se recibe del dispositivo una vez que se enciende.
- Sólo para N-Card:** primera posición que se recibe cuando el dispositivo sale del modo de bajo consumo o “stand by”.
-  El dispositivo se mueve a una velocidad mayor a 10 Km./h.
-  **Sólo para N-Card:** El dispositivo no tiene cobertura GPS y por tanto no envía posiciones.
-  El dispositivo localizador se mueve a una velocidad menor de 10 Km./h.
-  **N-Card®:** no se detecta movimiento y el dispositivo está en modo de bajo consumo.
- N-Auto®:** no se detecta movimiento y el vehículo tiene el motor apagado.
-  **Sólo para N-Card®:** El dispositivo está apagado o se ha quedado sin batería.
-  Si el dispositivo se encuentra en estado de **alerta** se verá reflejado en el mapa mediante este icono parpadeante.

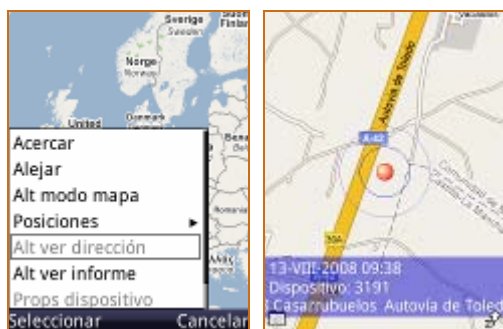
5.3.6 Pedir posición: ¿dónde está?



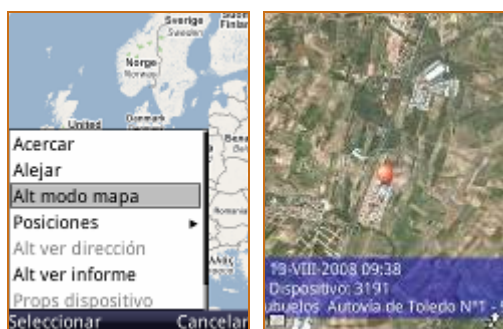
1. Pulsa la **tecla 8** o selecciona la opción del menú  **Posiciones**
2. En el submenú que te aparecerá, selecciona **Pedir ultima...**



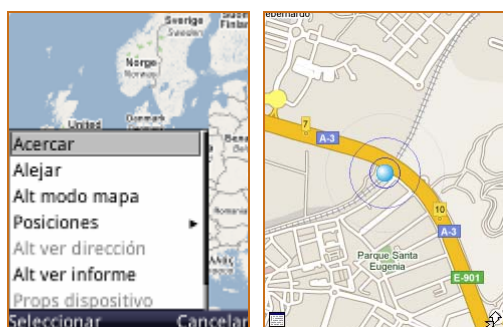
3. Selecciona el nombre del dispositivo que deseas visualizar en el mapa y acepta la operación. Aparecerá la última posición recibida del mismo en el mapa. En el caso de **N-Card®**, si pulsas la **tecla 4** entrarás en **Modo Seguimiento** o saldrás de él si ya te encontrabas en dicho modo. En este caso, la posición se actualizará cada minuto (aparece la palabra **Auto** en la esquina superior derecha de la pantalla).



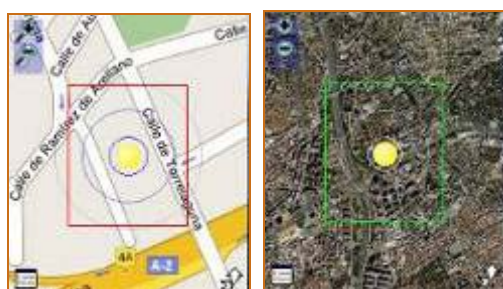
- Pulsa la **tecla de selección central (joystick)** o selecciona la opción del menú **Alt ver dirección** para mostrar el detalle del dispositivo: fecha de última posición (dd/mm/aaaa hh:mm:ss), nombre y dirección postal (calle, número, código postal, etc.). Si pulsas las **teclas 2 ó 3** o presionas con el lápiz los iconos **<>** centrarás el dispositivo en pantalla.



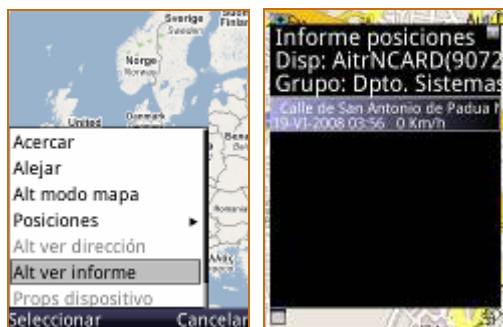
- Pulsa la **tecla 5** o selecciona la opción del menú **Alt modo mapa** para alternar entre el mapa 2D y la imagen por satélite en 3D.



- Pulsa las **teclas 6 (acerca) y 9 (aleja)** o selecciona las opciones del menú **Acercar y Alejar** para hacer zoom del mapa que estás visualizando.



- Mientras se carga el mapa, te aparecerá un recuadro que te marca la zona del mapa donde va a aplicarse el zoom: rojo para marcar la zona sobre la que te acercas y verde sobre la zona que aplica el modo de alejar.



- Pulsa la **tecla 1** o selecciona la opción del menú **Alt ver informe** para ver u ocultar el informe de la última posición de tu dispositivo.

Si lo que quieres es localizar en el momento actual tu dispositivo que se encuentra en **Modo Petición** la búsqueda comienza desde el siguiente menú:



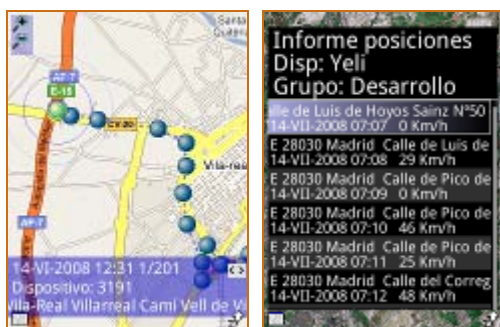
Selecciona la opción del menú **Posiciones** y en el submenú que aparece, selecciona **Loc puntual...** Al cabo de unos segundos recibirás la posición en tiempo real de tu dispositivo. Si esto no ocurre puede ser por varios motivos:

- El dispositivo no se encuentra en el Modo Petición en ese momento.
- No se ha podido establecer conexión y te indica que debes intentarlo más tarde.

5.3.7 Recorrido: ¿dónde ha estado?

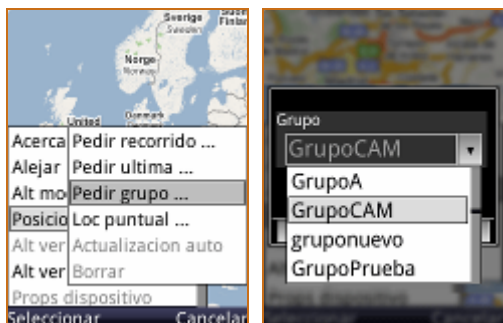


1. Selecciona la opción del menú **Posiciones** y en el submenú que aparece, selecciona **Pedir recorrido...**
2. Selecciona el dispositivo y el rango de fechas que deseas ver en el mapa y acepta la operación. Visualizarás el recorrido del dispositivo en el mapa y podrás realizar las operaciones que se han explicado en el apartado anterior (zoom, alternar modo de mapa 2D-3D...)



3. Pulsa la **tecla 1** o selecciona la opción del menú **Alt ver informe** para ver u ocultar el informe de posiciones del recorrido.

5.3.8 Grupo: ¿dónde están todos?



Si tienes varios dispositivos en un mismo grupo, puedes consultar la posición de todos dentro del mapa.

1. Pulsa la **tecla 0** o selecciona la opción del menú **Pedir grupo...**
2. Selecciona el grupo del que deseas visualizar las últimas posiciones en el mapa y acepta la operación. Además podrás realizar las operaciones que se han explicado en los apartados anteriores (zoom, solicitar informe actual, etc.)



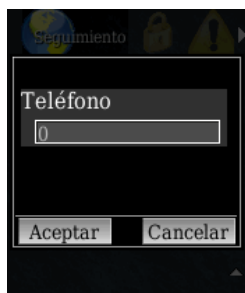
3. Pulsa la **tecla 1** o selecciona la opción del menú **Alt ver informe** para ver u ocultar el informe de las posición de los dispositivos del grupo.

- Si tu dispositivo es un **N-Card®** y has contratado el Plan Seguridad, es importante que tengas en cuenta que cada petición de localización que solicites, te descontará saldo de las peticiones que tienes disponibles cada mes en tu plan de servicio contratado.
- Si te quedas sin peticiones, recuerda que tienes la opción de contratar bonos adicionales.

5.3.9 ¿Cómo realizar una llamada directa a Asistencia?



1. Selecciona el icono del menú principal **Seguimiento** y dentro del mismo selecciona la opción del submenú **Asistencia**.



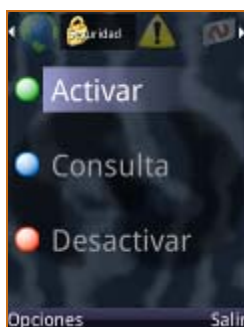
2. Si ya tenías el número de teléfono de asistencia introducido en la opción de **Ajustes**, realizarás la llamada de forma automática. Si no es así aparecerá un cuadro que te permitirá introducir el número de asistencia deseado.

5.4 Seguridad

Esta funcionalidad te permite consultar, activar y desactivar las alertas de tu localizador.

5.4.1 ¿Cómo acceder a la seguridad?

Selecciona el icono del menú principal **Seguridad**  y dentro del mismo, selecciona la opción del submenú que desees: **Activar**, **Consultar** o **Desactivar** alertas:



5.4.2 Activar la seguridad

Cuando activas una alerta en tu dispositivo **Navento**® de localización, puedes saber desde tu teléfono móvil el momento exacto en que se genera la alerta. En ese momento el sistema genera una alerta y envía un SMS al teléfono que definiste en el alta de cliente, para que puedas consultar su localización en el mapa.

El proceso de activación es muy sencillo y consta de los siguientes pasos:

1. Selecciona la opción de **Activar** del menú de **Seguridad**.
2. Selecciona el dispositivo sobre el que vas a activar la alerta.
3. (Opcional) Introduce el número de teléfono al que se mandará un SMS de aviso (incluye las últimas posiciones) en el caso de saltar la alerta.

El SMS de aviso incluye el teléfono de la **Central Receptora de Alarmas** con la que puedes ponerte en contacto para que realice los trámites pertinentes para la resolución de la alerta.

4. Acepta la operación, aparecerá un mensaje informándole de la activación de la alerta.



5.4.3 Desactivar y consultar

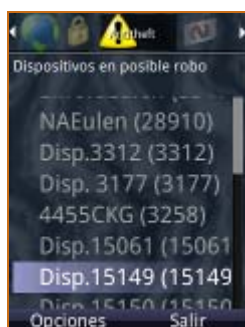
1. Selecciona la opción Desactivar o Consulta del menú Seguridad.
2. Selecciona el dispositivo sobre el que deseas desactivar la seguridad o sobre el que deseas consultar el estado de la alerta.
3. Acepta la operación
4. Te aparecerá un cuadro de información con la información sobre la desactivación de la alerta o sobre el estado actual de la misma si has realizado una consulta.



5.5 Alertas

Esta funcionalidad te permite consultar todas las alertas de robo que han generado tus dispositivos Navento®.

5.5.1 ¿Cómo buscar una alerta de robo?



1. Selecciona el icono del menú principal **Alertas/Antitheft**. Aparecerá el listado de todos los dispositivos para los que se ha generado una alerta de robo.



2. Selecciona el dispositivo que quieres visualizar en el mapa. En la siguiente imagen aparecerá la localización del dispositivo señalado con el icono de alerta parpadeando. Hasta que no se desactive la alarma el icono del dispositivo en el mapa será la señal de alerta parpadeante. Desde ese momento el dispositivo pasa a **Modo Seguimiento**.

5.6 Dispositivos

Esta funcionalidad es la encargada de administrar los dispositivos. Puedes cambiar de grupo un dispositivo o cambiar tu N-Card® del **Modo de Seguimiento** al **Modo Petición** y viceversa (sólo si tienes contratado un Plan de Servicio que incluya el Modo Seguimiento). Funcionalidad habilitada para el usuario que se dio de alta como cliente en www.navento.com

5.6.1 ¿Cómo acceder a la administración de dispositivos?



Selecciona la opción del menú principal **Dispositivos** y dentro del mismo selecciona el **Dispositivo** que quieras modificar.

Haz clic en **Aceptar** para continuar.

5.6.2 ¿Qué puedo administrar?



Una vez seleccionado el dispositivo aparece una pantalla en la que podrás realizar las siguientes operaciones:

1. Cambia el nombre del dispositivo, si lo deseas, en el campo **Alias**.
2. Selecciona dentro del campo desplegable **Grupo** el que deseas para el dispositivo seleccionado.
3. Selecciona el entre los **niveles de autonomía** y los de **precisión**. A mayor autonomía menor precisión de localización y viceversa. Esta opción sólo está disponible para tus dispositivos N-Card®. Es una forma más de ahorrar batería. Cuando no necesites mucha precisión en las localizaciones pero sí te interese que la batería dure el mayor tiempo posible, debes primar la autonomía sobre la precisión.
4. Selecciona entre el **Modo de Seguimiento** (minuto a minuto) y el **Modo Petición** (localizaciones puntuales y cuando tú lo solicites). Esta operación sólo puede realizarse si el dispositivo seleccionado es un N-Card® con un Plan de Servicio contratado que incluya el Modo



Seguimiento (minuto a minuto). Utilízalo para ahorrar en la batería de tu **N-Card®**, cuando sepas que no vas a poder recargarlo en un periodo de tiempo largo pero quieres poder localizarlo en el momento que desees.

5. Haz clic en **Aceptar** para validar la operación o en Cancelar si quieres salir sin guardar los cambios.

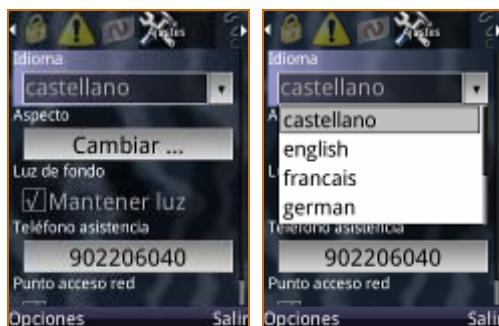
5.7 Ajustes y Acerca de

Estas funcionalidades te permiten configurar algunos parámetros de la aplicación y consultar la versión de la aplicación que tienes instalada.

5.7.1 Ajustes

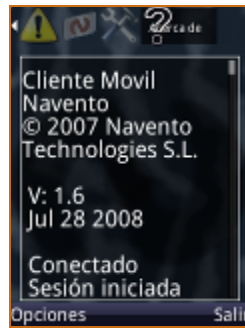
Selecciona el icono **Ajustes** del menú principal para ajustar los siguientes parámetros de la aplicación:

- **Idioma:** esta lista combinada te permite cambiar el idioma en el que aparece la aplicación **Navento®**. Para que se produzca el cambio deberás reiniciar la aplicación.
- **Aspecto:** desde esta opción puedes personalizar la apariencia de la aplicación pudiendo cambiar el fondo, los colorees y el tamaño de letra.
- **Luz de fondo:** si está activo el cuadro de selección **Mantener luz** quiere decir que la pantalla no se apagará aunque no estés utilizando el móvil. Ten en cuenta que esta opción hace que se consuma más batería.
- **Teléfono asistencia:** es un botón que al activarlo permite introducir o modificar el número de asistencia al que quieres llamar desde la opción **Asistencia** del menú principal **Seguimiento**.
- **Punto acceso red** (sólo en Symbian 60 v3): si está activo el cuadro de selección **Recordar** quiere decir que cada vez que entres en la aplicación utilizará el Punto de acceso a red que escogiste cuando entraste después de activarlo.



5.7.2 Acerca de

Selecciona el icono **Acerca de** del menú principal para ver el copyright, versión, fecha y estado de conexión de la aplicación **Navento®**.



6 TERMINALES JAVA

Como en el caso anterior, te explicamos a continuación el uso y funcionamiento del **Servicio de Localización Navento® Móvil** para terminales Java.

6.1 Uso genérico del terminal móvil

El **Servicio de Localización Navento® Móvil** se usa a través de una interfaz gráfica de usuario. Los menús se manejan con los cursores o las teclas de selección.

Los terminales móviles (teléfonos o PDAs) suelen contar con los siguientes elementos:

- Cursores o joystick para desplazarse entre los diferentes elementos de los menús.
- Teclas de selección izquierda y derecha.
- Botón central para realizar una determinada acción, en el caso de terminales Java, será generalmente para acceder al Menú.

Consulta el manual de instrucciones de tu terminal móvil para conocer su funcionamiento específico y funcionalidades.

6.2 Cómo acceder al Servicio de Localización Navento® Móvil

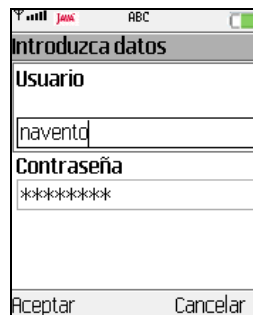
Los pasos para acceder al **Servicio de Localización Navento® Móvil** son los siguientes:

1. Una vez instalada la aplicación debes ejecutar el programa. La aplicación se conectará a Internet nada más iniciarse. Dependiendo de cómo tengas configurado tu teléfono, es posible que te pregunte qué **punto de acceso de red** quieres usar. De todos los mostrados, es necesario que elijas uno que te proporcione acceso a Internet.



Es importante seleccionar el punto de acceso al operador para conectarte al Servicio de Localización de Navento. Para ello, conviene que leas las especificaciones de tu terminal. Ejemplo de puntos de acceso a seleccionar según operador: Orange Internet (Orange), Internet GPRS (Vodafone) y Movistar Internet (Movistar). En algunos casos, es probable que la conexión a Internet ya esté configurada por defecto en tu terminal móvil, no obstante, es conveniente que lo compruebes.

2. Aparecerá una pantalla en la que debes introducir el nombre de usuario y contraseña para iniciar la sesión. Estos datos son los que utilizaste al darte de alta como cliente en los servicios **Navento®**.



3. Haz clic en **Aceptar** para comenzar la sesión.
4. Seguidamente, la aplicación se conectará con el servidor para validar los datos. El dispositivo guardará los datos de la sesión anterior. En caso de que sea el mismo usuario, bastará con que hagas clic en **Aceptar** para conectarte.

Las funcionalidades del **Servicio de Localización Navento® Móvil** mejoran y se actualizan constantemente. De vez en cuando se producirán cambios que requerirán que actualices la versión que tienes en uso. Si esto ocurre, la aplicación te informará que la versión que tienes instalada no es la última, por lo que será necesario que instales la última versión disponible y así puedas tener acceso a todas las nuevas funcionalidades.

6.3 Operativa común

El **Servicio de Localización Navento® Móvil** tiene una serie de menús y opciones que te permiten acceder a todas las funcionalidades de la aplicación. Para poder moverte por ellos, te mostramos a continuación algunos ejemplos.

6.3.1 Menú principal

El menú principal de la aplicación recoge las opciones principales tal y como se muestra en la imagen, que son las siguientes:

- **Seguimiento:** mapas con localización e informes.
- **Seguridad:** activación, desactivación y consulta de alertas.
- **Alertas:** muestra los dispositivos en posible robo.
- **Dispositivos:** administración de dispositivos. Sólo está habilitado para el usuario que se dio de alta como cliente (usuario administrador)
- **Acerca de:** información sobre la aplicación y créditos.
- **Salir:** salir de la aplicación.

Para desplazarte entre las diferentes opciones, pulsa arriba o abajo con los cursores o joystick. Con el botón central se ejecutará la opción seleccionada.



6.4 Seguimiento

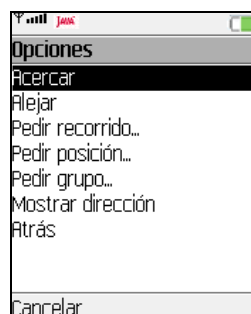
Desde esta opción podrás acceder al seguimiento de dispositivos a través de **cartografía 2D**. Gracias a esta funcionalidad (Google Maps) puedes consultar dónde está tu dispositivo **Navento®** y dónde ha estado.

Para acceder al Seguimiento, selecciona esta opción en el menú principal. Te aparecerá un submenú con las funcionalidades que te permite la opción Seguimiento tal y como te explicamos en los siguientes apartados:



6.4.1 Opciones de Mapa

Al hacer clic en la opción **Mapa** y luego en **Última Posición**, **Recorrido** o **Grupo**, pulsa el botón central o el joystick para entrar en las opciones propias de Mapa:



- o **Acercar**: aumenta el nivel del zoom.
- o **Alejar**: disminuye el nivel del zoom.

- o **Pedir recorrido:** muestra el recorrido de un dispositivo entre las fechas seleccionadas.
- o **Pedir posición:** muestra la última posición de un dispositivo.
- o **Pedir grupo:** muestra las últimas posiciones de todos los dispositivos sobre el mapa.
- o **Mostrar dirección:** alterna entre mostrar y ocultar la información de detalle del dispositivo.
- o **Atrás:** permite salir del modo mapa.







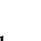
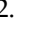

6.5 Atajos del teclado

La siguiente imagen muestra la lista de las acciones que puedes realizar con las teclas del móvil.



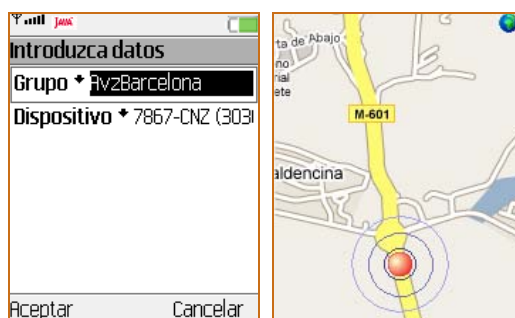
6.6 Información sobre los dispositivos en el mapa

Para facilitar la visualización de los dispositivos **Navento®**, éstos aparecen reflejados en el mapa en forma de esferas de diferentes colores según su velocidad o el estado del dispositivo en ese momento tal y como mostramos a continuación:

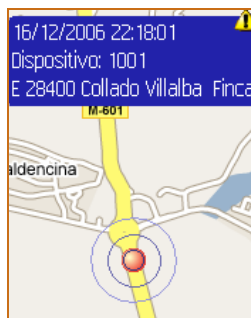
- 
N-Auto Plus® y N-Card®: primera posición que se recibe del dispositivo una vez que se enciende.
- 
Sólo para N-Card®: primera posición que se recibe cuando el dispositivo sale del modo de bajo consumo o “stand by”.
- 
 El dispositivo se mueve a una velocidad mayor a 10 Km./h.
- 
Sólo para N-Card®: El dispositivo no tiene cobertura GPS y por tanto no envía posiciones.
- 
 El dispositivo localizador se mueve a una velocidad menor de 10 Km./h.
- 
N-Card®: no se detecta movimiento y el dispositivo está en modo de bajo consumo.
- 
N-Auto Plus®: no se detecta movimiento y el vehículo tiene el motor apagado.
- 
Sólo para N-Card®: El dispositivo está apagado o se ha quedado sin batería
- 
 Si el dispositivo se encuentra en estado de **alerta** se verá reflejado en el mapa mediante este icono parpadeante.

6.6.1 Última posición ¿dónde está?

1. Selecciona la opción **Seguimiento** → **Mapas** → **Última Posición** o pulsa la **tecla 8** o selecciona del menú de opciones **Pedir posición...**
2. Selecciona el nombre del **Grupo** y el **Dispositivo** que quieres visualizar en el mapa. Acepta los datos seleccionados y aparecerá la última posición recibida del mismo en el mapa.

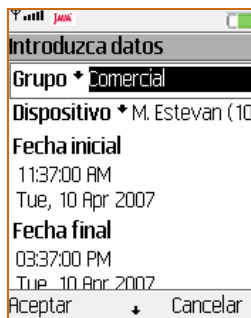


3. Pulsa la **tecla 5** o selecciona **Mostrar dirección** del menú de opciones para mostrar el detalle del dispositivo: fecha de la última posición (dd/mm/aaa hh:mm:ss), nombre y dirección postal.
4. Pulsa la **tecla 6** (acerca) o **la tecla 9** (aleja) o selecciona dentro del menú de opciones **Acercar** o **Alejar** para hacer zoom del mapa que estás visualizando.



6.6.2 Recorrido: ¿dónde ha estado?

1. Selecciona la opción **Seguimiento** → **Mapas** → **Recorrido** o pulsa la **tecla 7** o selecciona del menú opciones **Pedir recorrido...**
2. Selecciona el nombre del **Grupo** y el **Dispositivo** que quieres visualizar en el mapa. Después introduce el rango de fechas del recorrido que deseas ver en el mapa y acepta la operación para visualizar el recorrido del dispositivo sobre el mapa.



3. Pulsa la **tecla 5** o selecciona **Mostrar dirección** del menú de opciones para mostrar el detalle del dispositivo: fecha de última posición (dd/mm/aaaa hh:mm:ss). Para moverte entre los detalles de los dispositivos del recorrido pulsa las teclas 2 y 3 para ir a la posición anterior o siguiente respectivamente. Si pulsas cualquier tecla de movimiento o zoom, se interrumpe el desplazamiento.
4. Pulsa la **tecla 6** (acerca) y la **tecla 9** (aleja) o selecciona dentro del menú de opciones **Acercar** y **Alejar** para hacer zoom del mapa que estás visualizando.



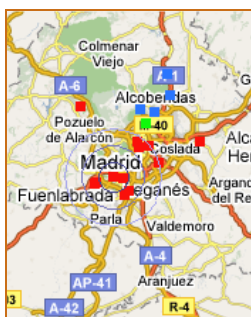
6.6.3 Grupo: ¿dónde están todos?

Si tienes varios dispositivos Navento y los tienes asignados a un mismo grupo, puedes consultar la posición de todos los dispositivos de un mismo grupo sobre el mapa.

1. Selecciona la opción **Seguimiento** → **Mapas** → **Grupo** o pulsa la **tecla 0** o selecciona del menú de opciones **Pedir Grupo...**
2. Selecciona el **Grupo** del que deseas visualizar las últimas posiciones en el mapa y acepta la operación.



3. Pulsa la **tecla 5** o selecciona **Mostrar dirección** del menú opciones para mostrar el detalle del dispositivo: fecha de última posición (dd/mm/aaaa hh:mm:ss). Para moverte entre los detalles de los dispositivos del recorrido pulsa las teclas 2 y 3 para ir a la posición anterior o siguiente respectivamente. Si pulsas cualquier tecla de movimiento o zoom, se interrumpe el desplazamiento.
4. Pulsa la **tecla 6** (acerca) y la **tecla 9** (aleja) o selecciona dentro del menú de opciones **Acercar** y **Alejar** para hacer zoom del mapa que estás visualizando.

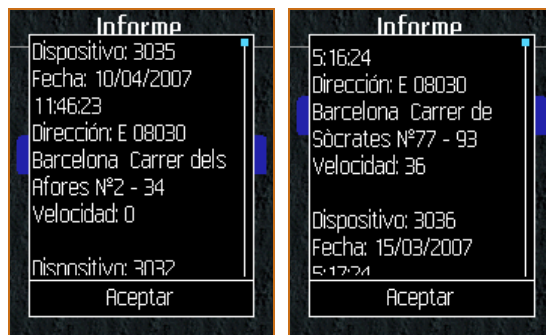


- Si tu dispositivo es un **N-Card®** y has contratado el Plan seguridad, es importante que tengas en cuenta que cada petición de localización que solicites, te descontará saldo de las peticiones que tienes disponibles cada mes en tu plan de servicio contratado.
- Si te quedas sin peticiones, recuerda que tienes la opción de contratar bonos adicionales.

6.7 Informes

1. Selecciona la opción **Seguimiento** → **Mapas** → **Informes**.
2. Dependiendo del tipo de informe que quieras visualizar en pantalla, selecciona **Última posición**, **Recorrido** o **Grupo**.

3. Rellena los datos que te solicita la aplicación.
4. Aparecerá la información solicitada en formato texto, por lo que el tráfico de datos por Internet será menor y obtendrás el resultado de forma más rápida que si se mostrase sobre el mapa.



6.8 Seguridad

Esta funcionalidad te permite consultar, activar y desactivar las alertas de tu localizador.

6.8.1 ¿Cómo acceder a la seguridad?

Selecciona la opción del menú principal **Seguridad** y dentro de la misma, selecciona la opción del submenú que deseas realizar entre **Activar**, **Consultar** o **Desactivar**.



En los siguientes apartados te explicamos cada una de estas opciones.

6.8.2 Activar la seguridad

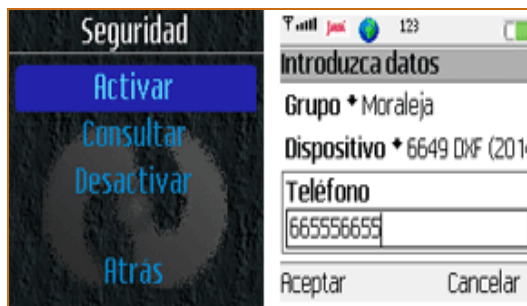
Cuando activas la seguridad de tu dispositivo puedes saber el momento exacto en que empieza a moverse. En ese momento, el sistema genera una alerta de robo y envía un SMS que te avisa de la puesta en marcha de tu vehículo o de la persona u objeto que porta el localizador, para que puedas consultar su localización en el mapa.

El proceso de activación es muy sencillo y consta de los siguientes pasos:

1. Selecciona la opción **Activar** del menú Seguridad.
2. Selecciona el **Dispositivo** que debería mantenerse parado.
3. (Opcional) Introduce el número de teléfono al que se mandará el SMS de aviso del posible robo en el caso de ponerse en marcha el localizador.

- ☑ El SMS de aviso incluye el teléfono de la **Central Receptora de Alarmas** con la que puedes ponerte en contacto para que realice los trámites pertinentes para recuperar tu dispositivo o comprobar que efectivamente ha sido robado.

4. **Acepta** la operación y aparecerá un mensaje informándote de la activación de la alerta.



6.8.3 Desactivar y Consultar

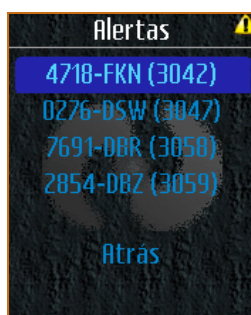
1. Selecciona la opción **Desactivar** o **Consultar** del menú Seguridad.
2. Selecciona el **Dispositivo** sobre el que deseas desactivar o consultar la seguridad y **acepta** la operación.
3. Aparecerá un cuadro de información sobre la desactivación de la alerta o en el caso de la consulta, sobre el estado actual del dispositivo.

6.9 Alertas

Esta funcionalidad te permite consultar todas las alertas de robo que se han generado entre tus dispositivos.

6.9.1 Cómo buscar una alerta de robo

1. Selecciona **Alertas** del menú principal y aparecerá el listado de todos los dispositivos para los que se ha generado una alerta de robo..



2. Selecciona el **Dispositivo** que quieras visualizar en el mapa y te aparecerá el dispositivo que está en movimiento y tiene la seguridad activada (antirrobo). Hasta que no desactives la alerta, el icono del dispositivo en el mapa será la señal de **alerta parpadeante**.

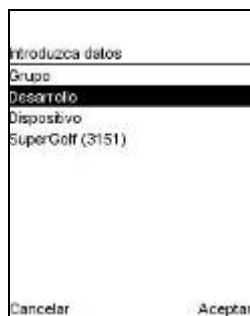


6.10 Dispositivos

Esta funcionalidad es la encargada de administrar tus dispositivos. Puedes cambiar de grupo un dispositivo o cambiar tu **N-Card®** del Modo seguimiento al Modo Petición y viceversa (sólo si tienes contratado un Plan de Servicio que incluya el Modo Seguimiento). Funcionalidad habilitada para el usuario administrador (el titular del **Servicio Navento®** en el registro y Alta de Cliente).

6.10.1 Cómo acceder a la administración de dispositivos

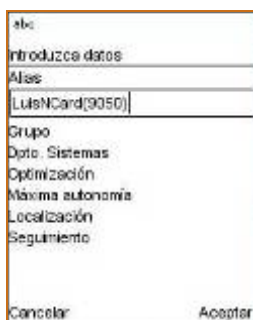
1. Selecciona la opción del menú principal **Dispositivos** y dentro del mismo, selecciona el **Grupo** y **Dispositivo** que quieras administrar.
2. Haz clic en **Aceptar** para continuar.



6.10.2 ¿Qué puedes administrar?

Una vez seleccionado el dispositivo, te aparecerá una pantalla en la que podrás realizar las siguientes operaciones:

- Cambiar el nombre del dispositivo en el campo **Alias**.
- Cambia el **Grupo** en el que está tu dispositivo o el nombre del mismo.



- Selecciona entre los **niveles de autonomía** y los de **niveles de precisión**. A mayor autonomía, menor precisión de localización y viceversa. Esta opción sólo está disponible para dispositivos **N-Card®**. Esta es una forma más de ahorrar en el consumo de tu batería. Cuando no necesites mucha precisión en las localizaciones, pero sí te interesa que la batería dure el mayor tiempo posible, debes primar la autonomía sobre la precisión.



- Cambia entre **Modo Seguimiento** (minuto a minuto) y el **Modo Petición** (localizaciones puntuales y cuando tú lo solicites). Esta operación sólo puede realizarse si el dispositivo seleccionado es un **N-Card®** con un Plan de Servicio contratado que incluya el **Modo Seguimiento**. Utilízalo también para ahorrar en el consumo de batería de tu **N-Card®** cuando sepas que no vas a poder recargarlo en un periodo de tiempo largo pero quieres poder localizarlo en el momento que desees.



Haz clic en **Aceptar** para validar cualquier operación o en **Cancelar** si quieres salir sin aplicar ningún cambio.

6.11 Acerca de

Selecciona la opción Acerca del menú principal para el ver el copyright, versión , fecha y estado de conexión de la aplicación **Servicio de Localización Navento® Móvil**.



7 Servicios Adicionales

7.1 Servicio Roaming

El **Servicio Roaming** hace posible el funcionamiento de los dispositivos **Navento®** en el extranjero. Dicho servicio no está incluido dentro de los Planes de Servicio de **Navento®** por lo que debes contratarlo de forma complementaria a través del **Servicio de Atención al Cliente de Navento®** (España 902 20 60 40 ó +34 913 371 931).

El Servicio Roaming te permitirá moverte entre distintos países, proporcionando a tu dispositivo una completa libertad de movimiento entre las áreas de cobertura de los diferentes operadores de telecomunicaciones de cada país.

Para disfrutar de las mejores tarifas del Servicio Roaming, podrás elegir el módulo que mejor se adapte a la duración y frecuencia de tus viajes entre las opciones siguientes: Módulo Roaming Diario, Módulo Roaming Semanal o Módulo Roaming Mensual.

Es importante que recuerdes que debes contratar este servicio con una **antelación superior a 48 horas** de tu salida del país y que consultes la disponibilidad de cobertura del país de destino.

8 Apéndice I: Licencias

En algunas partes de la aplicación de Navento® se han utilizado aplicaciones de terceros que requieren explícitamente publicar la licencia del producto original. En este apéndice se incluyen dichas licencias bajo el nombre del producto.

FreeType

Portions of this software are copyright © 2006 The FreeType.

Project (www.freetype.org). All rights reserved.

FreeBSD

Copyright 1994-1998 FreeBSD, Inc. All rights reserved.

Redistribution and use of source code or binary format, with or without modifications, are allowed providing that the following conditions are known:

1. Redistribution of source code must contain the text mentioned above, this conditions list and the following text.
2. Redistribution in binary format must contain the text mentioned above, this conditions list and the following text in the documentation and/or other materials attached to the distribution.

THIS SOFTWARE IS PROVIDED BY THE FREEBSD PROJECT "AS IS" AND ANY EXPRESS OR IMPLIED WARRANTIES, INCLUDING, BUT NOT LIMITED TO, THE IMPLIED WARRANTIES OF MERCHANTABILITY AND FITNESS FOR A PARTICULAR PURPOSE ARE DISCLAIMED. IN NO EVENT SHALL THE REGENTS OR CONTRIBUTORS BE LIABLE FOR ANY DIRECT, INDIRECT, INCIDENTAL, SPECIAL, EXEMPLARY, OR CONSEQUENTIAL DAMAGES (INCLUDING, BUT NOT LIMITED TO, PROCUREMENT OF SUBSTITUTE GOODS OR SERVICES; LOSS OF USE, DATA, OR PROFITS; OR BUSINESS INTERRUPTION) HOWEVER CAUSED AND ON ANY THEORY OF LIABILITY, WHETHER IN CONTRACT, STRICT LIABILITY, OR TORT (INCLUDING NEGLIGENCE OR OTHERWISE) ARISING IN ANY WAY OUT OF THE USE OF THIS SOFTWARE, EVEN IF ADVISED OF THE POSSIBILITY OF SUCH DAMAGE.

The views and conclusions contained in the software and documentation are those of the authors and should not be interpreted as representing official policies, either expressed or implied, of the FreeBSD Project or FreeBSD, Inc.

AGG (The Anti-Grain Geometry Project)

Anti-Grain Geometry Public License

Anti-Grain Geometry - Version 2.4

Copyright (C) 2002-2005 Maxim Shemanarev (McSeem)

Permission to copy, use, modify, sell and distribute this software is granted provided this copyright notice appears in all copies. This software is provided "as is" without express or implied warranty, and with no claim as to its suitability for any purpose.

TinyXML

TinyXML is released under the zlib license:

This software is provided 'as-is', without any express or implied warranty. In no event will the authors be held liable for any damages arising from the use of this software.

Permission is granted to anyone to use this software for any purpose, including commercial applications, and to alter it and redistribute it freely, subject to the following restrictions:

1. The origin of this software must not be misrepresented; you must not claim that you wrote the original software. If you use this software in a product, an acknowledgment in the product documentation would be appreciated but is not required.
9. Altered source versions must be plainly marked as such, and must not be misrepresented as being the original software.
10. This notice may not be removed or altered from any source distribution.

IJG (Independent JPEG Group)

This software is based in part on the work of the Independent JPEG Group.

The authors make NO WARRANTY or representation, either express or implied, with respect to this software, its quality, accuracy, merchantability, or fitness for a particular purpose. This software is provided "AS IS", and you, its user, assume the entire risk as to its quality and accuracy.

This software is copyright (C) 1991-1998, Thomas G. Lane.

All Rights Reserved except as specified below.

Permission is hereby granted to use, copy, modify, and distribute this software (or portions thereof) for any purpose, without fee, subject to these conditions:

- (1) If any part of the source code for this software is distributed, then this README file must be included, with this copyright and no-warranty notice unaltered; and any additions, deletions, or changes to the original files must be clearly indicated in accompanying documentation.
- (2) If only executable code is distributed, then the accompanying documentation must state that "this software is based in part on the work of the Independent JPEG Group".
- (3) Permission for use of this software is granted only if the user accepts full responsibility for any undesirable consequences; the authors accept NO LIABILITY for damages of any kind.

These conditions apply to any software derived from or based on the IJG code, not just to the unmodified library. If you use our work, you ought to acknowledge us.

Permission is NOT granted for the use of any IJG author's name or company name in advertising or publicity relating to this software or products derived from it. This software may be referred to only as "the Independent JPEG Group's software".

We specifically permit and encourage the use of this software as the basis of commercial products, provided that all warranty or liability claims are assumed by the product vendor.

ansi2knr.c is included in this distribution by permission of L. Peter Deutsch, sole proprietor of its copyright holder, Aladdin Enterprises of Menlo Park, CA. ansi2knr.c is NOT covered by the above copyright and conditions, but instead by the usual distribution terms of the Free Software Foundation; principally, that you must include source code if you redistribute it. (See the file ansi2knr.c for full details.) However, since ansi2knr.c is not needed as part of any program generated from the IJG code, this does not limit you more than the foregoing paragraphs do.

The Unix configuration script "configure" was produced with GNU Autoconf. It is copyright by the Free Software Foundation but is freely distributable. The same holds for its supporting scripts (config.guess, config.sub, ltconfig, ltmain.sh). Another support script, install-sh, is copyright by M.I.T. but is also freely distributable.

It appears that the arithmetic coding option of the JPEG spec is covered by patents owned by IBM, AT&T, and Mitsubishi. Hence arithmetic coding cannot legally be used without obtaining one or more licenses.

For this reason, support for arithmetic coding has been removed from the free JPEG software. (Since arithmetic coding provides only a marginal gain over the unpatented Huffman mode, it is unlikely that very many implementations will support it.) So far as we are aware, there are no patent restrictions on the remaining code.

The IJG distribution formerly included code to read and write GIF files. To avoid entanglement with the Unisys LZW patent, GIF reading support has been removed altogether, and the GIF writer has been simplified to produce "uncompressed GIFs". This technique does not use the LZW algorithm; the resulting GIF files are larger than usual, but are readable by all standard GIF decoders.

We are required to state that "The Graphics Interchange Format(c) is the Copyright property of CompuServe Incorporated. GIF(sm) is a Service Mark property of CompuServe Incorporated."

PNG Decoder

Copyright 1997-1999, Colosseum Builders, Inc.

Author: John M. Miano (miano@colosseumbuilders.com)

All rights reserved.

Colosseum Builders, Inc. makes no warranty, expressed or implied with regards to this software. It is provided as is.

Permission is granted to use, modify this software provided these conditions are followed:

1. You understand this software comes with no warranties of any kind whatsoever.
2. You assume full responsibility for the use of this software and transmit no liability to the authors.
3. You assume the responsibility for obtaining licenses for from any patent holders.
4. If you distribute this code in source form, you must include this file unmodified and document the changes you have made.
5. If you incorporate this code in a product distributed without source code you state included in your documentation that it is based in part on software from Colosseum Builders, Inc.

THIS SOFTWARE IS PROVIDED AS IS. WE CAN'T TEST IT ON YOUR SYSTEM SO USE AT YOUR OWN RISK. YOU HAVE THE SOURCE SO YOU HAVE NO EXCUSES.

GIF

An LZW decoder for GIF

Copyright (C) 1987, by Steven A. Bennett

Copyright (C) 1994, C++ version by Alejandro Aguilar Sierra

Permission is given by the author to freely redistribute and include this code in any program as long as this credit is given where due.

In accordance with the above, I want to credit Steve Wilhite who wrote the code which this is heavily inspired by...

GIF and 'Graphics Interchange Format' are trademarks (tm) of CompuServe, Incorporated, an H&R Block Company.

Release Notes: This file contains a decoder routine for GIF images which is similar, structurally, to the original routine by Steve Wilhite. It is, however, somewhat noticeably faster in most cases.

Expat

Copyright (c) 1998, 1999, 2000 Thai Open Source Software Center Ltd and Clark Cooper

Copyright (c) 2001, 2002 Expat maintainers.

Permission is hereby granted, free of charge, to any person obtaining a copy of this software and associated documentation files (the "Software"), to deal in the Software without restriction, including without limitation the rights to use, copy, modify, merge, publish, distribute, sublicense, and/or sell copies of the Software, and to permit persons to whom the Software is furnished to do so, subject to the following conditions:

The above copyright notice and this permission notice shall be included in all copies or substantial portions of the Software.

THE SOFTWARE IS PROVIDED "AS IS", WITHOUT WARRANTY OF ANY KIND, EXPRESS OR IMPLIED, INCLUDING BUT NOT LIMITED TO THE WARRANTIES OF MERCHANTABILITY, FITNESS FOR A

PARTICULAR PURPOSE AND NONINFRINGEMENT. IN NO EVENT SHALL THE AUTHORS OR COPYRIGHT HOLDERS BE LIABLE FOR ANY CLAIM, DAMAGES OR OTHER LIABILITY, WHETHER IN AN ACTION OF CONTRACT, TORT OR OTHERWISE, ARISING FROM, OUT OF OR IN CONNECTION WITH THE SOFTWARE OR THE USE OR OTHER DEALINGS IN THE SOFTWARE.

kXML

Copyright (c) 2002,2003, Stefan Haustein, Oberhausen, Rhld., Germany

Permission is hereby granted, free of charge, to any person obtaining a copy of this software and associated documentation files (the "Software"), to deal in the Software without restriction, including without limitation the rights to use, copy, modify, merge, publish, distribute, sublicense, and/or sell copies of the Software, and to permit persons to whom the Software is furnished to do so, subject to the following conditions:

The above copyright notice and this permission notice shall be included in all copies or substantial portions of the Software.

THE SOFTWARE IS PROVIDED "AS IS", WITHOUT WARRANTY OF ANY KIND, EXPRESS OR IMPLIED, INCLUDING BUT NOT LIMITED TO THE WARRANTIES OF MERCHANTABILITY, FITNESS FOR A PARTICULAR PURPOSE AND NONINFRINGEMENT. IN NO EVENT SHALL THE AUTHORS OR COPYRIGHT HOLDERS BE LIABLE FOR ANY CLAIM, DAMAGES OR OTHER LIABILITY, WHETHER IN AN ACTION OF CONTRACT, TORT OR OTHERWISE, ARISING FROM, OUT OF OR IN CONNECTION WITH THE SOFTWARE OR THE USE OR OTHER DEALINGS IN THE SOFTWARE

9 Glosario

Término	Definición
Administrador	Usuario que se da de alta como cliente en el Servicio de Localización Navento® . Se encargará de gestionar sus localizadores, podrá añadir y modificar nuevos usuarios y grupos. Además gestionará cualquier modificación en la contratación del Servicio Navento® y podrá comprar Bonos. <i>Véase además "Cliente"</i>
A-GPS	Acrónimo de las palabras inglesas: Assisted-Global Positioning System. La tecnología A-GPS tiene las siguientes ventajas frente a la tecnología GPS: es capaz de localizar incluso en zonas de baja disponibilidad de la señal GPS como en interiores, reduce el tiempo de respuesta o de localización del dispositivo y mejora la autonomía del dispositivo. <i>Véase además "GPS"</i>
Alerta	Establecimiento de unas condiciones relativas a los localizadores Navento y a los usuarios del Servicio Navento® . El Servicio Navento® comprueba continuamente dichas condiciones y genera un aviso cuando se cumplen. <i>Véase además "Aviso"</i>
Antirrobo	Tipo de alerta que se genera cuando se detecta que el localizador está en movimiento y tiene la alerta activa.
Aviso	Notificación de la generación de una alerta por cualquiera de los medios previstos en el Servicio Navento® . <i>Véase además "Alerta"</i>
Bono	Forma de pago que permite adquirir servicios complementarios ofrecidos por Navento® . Actualmente, se encuentran disponibles Bonos de Peticiones de Localización Puntual y Bonos de Envíos de SMS.
Bonos de Envíos de SMS	Bonos que te permiten enviar avisos por SMS. Cuando se acaban los envíos de SMS de alertas que estipule el plan de servicios que tengas contratado puedes continuar utilizando el envío de SMS gracias a este tipo de bonos. <i>Véase además "SMS"</i>
Bonos de Peticiones de Localización Puntual	Bonos que te permiten realizar una serie de peticiones de localización (en tiempo real) de tu localizador. Los Planes de Servicio de Seguridad Plus y Localización poseen un número de peticiones de localización puntual ilimitadas, por lo que no necesitan obtener este tipo de bonos.
Central de Asistencia	Central encargada de resolver cualquier alerta generada por N-Card® : salida-entrada de zona de confianza u otra emergencia detectada por el cliente.
Central Receptora de Alarmas	Central encargada de la resolución de alertas generadas por N-Auto Plus® : robo, apertura de puertas o aviso mediante botón de emergencia.
Checkpoint	<i>Véase "Puntos de paso"</i>

CIF	Código de Identificación Fiscal español válido para las sociedades, las personas jurídicas públicas y privadas y las entidades en general.
Cliente	Persona física, mayor de edad, o jurídica que contrata el Servicio de Localización Navento® y otros servicios adicionales para sí mismo o para localizar objetos, vehículos o personas con las que tiene vínculos laborales, mercantiles, asociativos o titulares de otro tipo. <i>Véase además "Administrador"</i>
Contraseña	Código de acceso secreto que garantiza la seguridad y privacidad para el usuario.
Descarga / Download / Upload	Transmisión de datos o aplicaciones desde Internet directamente al ordenador que ha solicitado la descarga.
Dispositivo	Término genérico que sirve para designar a una máquina portátil con elementos Hardware y Software. Ejemplos: Teléfonos móviles, PDA, N-Auto Plus® , N-Card® , etc.
GPRS	Acrónimo de las palabras inglesas: General Packet Radio Service o Servicio General de Radio por Paquetes. Es un sistema de transferencia de voz y datos compatible con la red GSM. Permite la transferencia de datos de 56 a 114 kbps y una conexión continua a Internet para los usuarios de teléfono móvil. Actualmente este sistema está implementado en la mayoría de los teléfonos móviles.
GPS	Acrónimo de las palabras inglesas: Global Positioning System. Es un sistema de localización terrestre desarrollado por el ejército de EE.UU. Se basa en una red de satélites que permite determinar con alto grado de exactitud la posición de dispositivos en tierra, mar y aire. Consta básicamente de tres partes: un segmento espacial (la constelación de satélites NAVSTAR), un segmento de control (estaciones terrestres de rastreo) y el segmento del usuario (hardware, software y accesorios).
Grupo	En el Servicio Navento® a través de Internet puedes agrupar varios localizadores Navento® . Así, podrás realizar labores de administración que incluyan al grupo entero o visualizar en el mapa y al mismo tiempo ver todos los localizadores que pertenezcan al mismo grupo. Pueden crearse tantos grupos como desees.
GSM	Acrónimo de las palabras inglesas: Global System for Mobile Communication o Sistema Global de Comunicación Móvil. Permite la transferencia de voz y datos hasta una velocidad de 9, Kbps.
HTTP	Acrónimo de las palabras inglesas: Hyper Text Transfer Protocol. Es un sistema de comunicación que permite la visualización de páginas Web desde un navegador.
HTTPS	Protocolo de cliente/servidor cuyo fin es compartir información en Internet. Es la base del World Wide Web (WWW). Esta seguridad es dada por el protocolo SSL (Secure Sockets Layer) basado en la tecnología de desarrollada por la empresa RSA Data Security Inc, actualmente una de

las más prestigiosas en el entorno de la protección de datos.

Localización

Determinación del lugar en el que se hallan personas, cualquier tipo de vehículos, objetos, mascotas, etc. Las localizaciones se obtienen a través de la tecnología de posicionamiento A-GPS.

Consiste en la búsqueda de la señal que emiten los localizadores **Navento®** mediante satélites que permiten determinar con alto grado de exactitud la posición de los dispositivos en tierra, mar y aire.

Localización puntual

Cuando tu modo de localización es el Modo Petición puedes realizar una serie limitada de localizaciones. En el momento que desees puedes realizar una consulta puntual sobre el lugar dónde se encuentra tu localizador. Puedes adquirir todas las que desees mediante los Bonos de Localización Puntuales.

Localizador Navento

Dispositivo que por sus características técnicas permite obtener su posición a través del **Servicio Navento®**. Existen diferentes modelos de localizadores Navento: N-Card y N-Auto.

<http://www.navento.biz/NaventoWebCorp/Productos/Default.aspx>

Mapa

Representación geográfica de la Tierra o parte de ella en una superficie plana.

Mapas 2D

Representación gráfica de mapas en dos dimensiones (longitud y latitud). El **Servicio Navento®** permite navegar por ella de Norte a Sur y de Este a Oeste. Asimismo, realiza acercamientos y alejamientos mediante una herramienta de zoom. La cartografía utilizada es de Google Maps.

Mapas 3D

En el **Servicio Navento®** se refiere a la representación gráfica de mapas a través de imágenes por satélite. El **Servicio Navento®** permite navegar por ella de Norte a Sur y de Este a Oeste. La cartografía utilizada es de Google Maps.

Modo Petición

El **Servicio Navento®** recibe la localización de tu dispositivo bajo demanda del usuario que lo solicite y en tiempo real (si en ese momento no tiene cobertura GPS o GPRS recibirá la última posición que tenía antes de perderla)

Modo Seguimiento

El **Servicio Navento®** recibe la localización de tu dispositivo minuto a minuto.

N-Auto Plus®

Dispositivo localizador de **Navento®** diseñado para su instalación en todo tipo de vehículos. Te permite conocer su ubicación en cualquier momento del día desde Internet o tu propio teléfono móvil.

N-Auto Plus® esta equipado con las últimas tecnologías basadas en localización por satélite (A-GPS) y comunicaciones móviles GSM/GPRS que permiten alcanzar una alta precisión en cada una de las localizaciones GPS que envía al **Servicio Navento®**.

Navegador

Un navegador Web o navegador de Internet es el programa que permite visualizar los contenidos de las páginas Web en Internet. También se conoce con el nombre de Browser. Algunos ejemplos de navegadores Web

o Browsers son: Internet Explorer, Netscape Navigator, Opera, etc.

N-Card®

Dispositivo localizador de Navento para personas y objetos. Te permite conocer su ubicación en cualquier momento del día desde Internet o tu propio teléfono móvil.

N-Card esta equipado con las últimas tecnologías basadas en localización por satélite (A-GPS) y comunicaciones móviles GSM/GPRS. Esto permite alcanzar una alta precisión en cada una de las localizaciones GPS que solicitas al **Servicio Navento®**.

NIE

Número de Identificación de Extranjero.

NIF

Número de Identificación Fiscal español para las personas físicas.

Operadora de telefonía

Empresa que da servicio dentro del campo de las telecomunicaciones. Las operadoras españolas más importantes son Telefónica, Vodafone y Orange.

PDA

Acrónimo de las palabras inglesas: Personal Digital Assistant. Es un ordenador portátil de tamaño muy reducido. Al igual que los ordenadores convencionales incorpora sistema operativo, programas y conexiones de red (generalmente inalámbricas)

Planes de Servicio Navento®

Un Plan de Servicio **Navento®** se compone de una serie de prestaciones que se incluyen de forma ilimitada o restringida, dependiendo de tu necesidad y que comporta un precio mensual fijo (tarifa plana).

Puntos de paso

Los puntos de paso son determinadas zonas por las que debe pasar tu vehículo para completar su ruta. *Véase además "Zona"*

Roaming Internacional

Es la forma de definir la conexión de una línea GSM de un país con las operadoras de otros países que también tienen el sistema GSM, sin necesidad de cambiar el número de teléfono. Si contratas el Servicio de Roaming Internacional con tu operadora de telefonía podrás ser localizado cuando salgas del país.

Servicio Navento®

El **Servicio Navento®** está compuesto por una plataforma que permite al usuario un acceso fácil y seguro a través de Internet y Teléfonos Móviles a través de la cual gestiona el servicio contratado. A su vez, **Navento®** suministra dispositivos localizadores basados en tecnología A-GPS, que permiten al usuario localizar en tiempo real sus localizadores, configurar y notificar alertas vía SMS, realizar seguimiento minuto a minuto y generar informes.

Sistema Operativo (SO)

Es el conjunto de programas y ficheros que permiten la utilización del ordenador.

SMS

Acrónimo de las palabras inglesas: Short Message System (Sistema de Mensajes Cortos). Sistema de mensajes cortos de texto utilizado en telefonía móvil.

Software

Son los ficheros, programas, aplicaciones y sistemas operativos que nos

permiten trabajar con el ordenador o sistema informático. Se trata de los elementos que hacen funcionar al Hardware.